

### INHOUD

Woord vooraf .....	2
Komende SIWE - Activiteiten .....	2
Oproepen .en erfgoednieuwjes .....	4
Internationaal nieuws .....	17
Onder de leeslamp .....	21



De draagbare computer IBM 5100 werd op de markt gebracht in september 1975 met een gewicht van 25 kg, De eerste volledige desktop computer van IBM met een scherm van 5 inch en met een RAM (64kb) en ROM (een paar 100 kb) geheugen

Foto: André Montald  
collectie SIWE

## EEN NIEUWE LENTE, EEN NIEUW GELUID !

In de voorbije maanden heeft SIWE niet stilgezeten, daarvoor zijn de wintermaanden trouwens te koud voor. Op 13 november jl. maakte Vlaams Minister Dirk Van Mechelen de laureaten van de projectoproep 20 X 1500 euro bekend. SIWE was erbij ! De bescheiden maar zeer geapprecieerde subsidie zal gebruikt worden voor het uitwerken en realiseren van educatieve werkbladen voor jonge bezoekers aan de SIWE-collectie, de SIWE-lokalen en omgeving (Molens Van Orshoven en de Leuvense Vaartkom).

Ondertussen werden ook de eerste stappen gezet in het kader van een gegevensbestand "Wie is wie op het gebied van het industrieel en

wetenschappelijk erfgoed in Vlaanderen en Brussel ?" Deze "who's who" brengt allerhande actoren uit het brede veld dat SIWE aanbelangt op een overzichtelijke wijze in kaart. Het wordt een belangrijk werkinstrument om in een tweede instantie de noden van het werkveld te detecteren en hierop in te spelen.

Het project "Turken hebben meer dan grote handen" is heden in volle realisatie. Dank zij talrijke contacten met de allochtone gemeenschap werden tal van personen bevraagd en geïnterviewd. Deze gesprekken, die heden worden verwerkt, vormen bouwstenen van een publicatie en tentoonstelling die in september 2007 zal voorgesteld worden voor het publiek. Wij houden u op de hoogte !

Patrick VIAENE, voorzitter van SIWE vzw

## KOMENDE SIWE-ACTIVITEITEN

Graag uiterlijk drie dagen voor de datum van de activiteit uw deelname melden op [info@siwe.be](mailto:info@siwe.be) of telefonisch op: 016 / 58.43.42

### **DONDERDAG 15 MAART 2007 : ALGEMENE VERGADERING EN LEDENVERGADERING.**

Na de algemene vergadering die aanvangt om 19u00 worden alle leden verwacht op de algemene ledenvergadering om 20u00

Op het programma staat een film: "Steenhistorie, over de Boomse steenbakkerijen" één van de

merkwaardigste afleveringen van het vroegere BRT-programma "Document". De film wordt voorafgegaan door een korte introductie van Patrick Viaene.

Plaats : Cultureel Centrum Leuven  
Brusselsestraat 26, 3000 Leuven

## ZONDAG 22 APRIL : ERFGOEDDAG

De Erfgoeddag werkt elk jaar met een thema: Verzamelen (2002), Op Reis (2003), 't Zit in de Familie (2004), Gevaar (2005) en In Kleur (2006).

Voor de editie 2007 (zondag 22 april 2007) werken we niet met een thema, maar focussen we ons concreet op de waarde(n) van erfgoed. Op die manier wil de Erfgoeddag iedereen (sector, publiek en beleid) laten stil staan bij het belang van het cultureel erfgoed in onze omgeving.

Alle mogelijke waarden van erfgoed kunnen aan bod komen: emotionele, economische, wetenschappelijke, historische waarde, de meerwaarde die erfgoed kan leveren voor de gemeenschap, voor de persoonlijke levenskwaliteit, erfgoed als generator van waarde zoals bij toerisme,...

Ook SIWE is traditiegetrouw van de partij. Wij hopen u dan ook die dag te mogen verwelkomen in de Molens Van Orshoven tussen 10u en 18u.

## ZATERDAG 28 APRIL 2007 : BEZOEK NATIONAAL MUSEUM EN ARCHIEF VAN DOUANE EN ACCIJNZEN

SIWE bezoekt met een gids het Douanemuseum te Antwerpen. Het museum, geopend in 1988, belicht het grensgebeuren en de werking van douane en accijnzen doorheen de tijd, zowel van de administratie als van haar ambtenaren die vaak in moeilijke en



Programma:

De VCM tentoonstelling: "Vliegend, rollend en varend erfgoed"

Doorlopende filmvoorstellingen  
Kunstenaars en erfgoed

Meer informatie kan u binnenkort terugvinden op onze website: [www.siwe.be](http://www.siwe.be) en op [www.erfgoeddag.be](http://www.erfgoeddag.be)

ondankbare omstandigheden zijn ingezet. Achter ieder voorwerp, ieder document, iedere foto of prent schuilt een verhaal; over inventieve geesten en speurneuzen, over fraude en fraudebestrijding. Vaak anekdotes met een kwinkslag over kat- en muisspelletjes tussen

gelegenheidsmokkelaars en douaniers, maar ook relazen van harde confrontaties met beroepsmisdadigers.

Afspraak om 14u00 stipt aan het museum

Nationaal Museum en Archief van Douane en Accijnzen vzw

Kattendijkdok-Oostkaai 22

B-2000 Antwerpen

Tel.: 03 229 22 42

fax: 03 229 22 61

e-mail: [douanemuseum@scarlet.be](mailto:douanemuseum@scarlet.be)

Bereikbaarheid met het openbaar vervoer

Bussen 1 en 13 (van Hoboken, stop buurt CS) (halte Londenstraat)

Bussen 35 en 37 (van Rooseveltplaats, buurt CS) (halte Londenstraat of halte Cadixstraat, voor Douanecentrum);

501 (van Berchem-Wilrijk-Rumst) en 502 (van B-W-Boom) (halte Cadixstraat, voor Douanecentrum)

Iets verder stappen: halte Italiëlei (verschillende bussen) Opgelet: sommige bussen rijden niet in het weekend.

## VOORDRACHTENREEKS WOONCULTUUR

De lessenreeks over de sociale geschiedenis van het wonen bestaat uit twee reeksen, een eerste door Patrick Viaene, op dinsdagen 20 maart, 17 april en 24 april 2007, telkens om 20.00 uur stipt (tot 22.15 uur) in de site LAMOT (in de voormalige brouwerij langse de Dijle aan de Van Beethovenstraat, in het hartje van Mechelen). Een tweede reeks over

wooncultuur en “omgevingscontrole, woonfilosofie” e.d.(door diverse sprekers) gaat later door (data nog niet bekend). Inschrijven voor de drie lezingen kost 15 euro, een aparte lezing bijwonen kost 7 euro. Inschrijven via email [omgevingsfilosofie@telene.t.be](mailto:omgevingsfilosofie@telene.t.be). Info kan ook bekomen worden bij Erik Nobels van RIM op telefoon 0486/513.543

## OPROEPEN

### MONUMENTENSTRIJD : STEUN DE KANDIDATUUR VAN EEN INDUSTRIEEL MONUMENT !

[www.monumentenstrijd.be](http://www.monumentenstrijd.be)

[www.helpdesklokaalerfgoed.be](http://www.helpdesklokaalerfgoed.be)

[www.amarant.be](http://www.amarant.be)

[www.davidsfonds.be/nacht](http://www.davidsfonds.be/nacht)

[janblom@davidsfonds.brabo.be](mailto:janblom@davidsfonds.brabo.be)

[deschouwer.vandamme@skynet.be](mailto:deschouwer.vandamme@skynet.be)

[dfevere@advalvas.be](mailto:dfevere@advalvas.be)

[mia.lambrechts@pandora.be](mailto:mia.lambrechts@pandora.be)

[geertrui.clarysse@davidsfonds.be](mailto:geertrui.clarysse@davidsfonds.be)

[miet.van.crombrugge@telenet.be](mailto:miet.van.crombrugge@telenet.be)

[www.lafonderie.be](http://www.lafonderie.be)

[www.monument.vlaanderen.be](http://www.monument.vlaanderen.be)

## TOPSTUKKENDECREET : PROEFLIJST (ROEREND) INDUSTRIEEL ERFGOED

De aanvraag die SIWE vzw indiende bij het Ministerie van de Vlaamse Gemeenschap om de Proeflijst Industrieel Erfgoed samen te stellen in het kader van het Topstukkendecreet, werd niet weerhouden. De opdracht werd toegewezen aan KLEIO. Ter herinnering : het doel van de opdracht is het samenstellen van een (volgens vooraf bepaalde criteria) onderbouwde

en geargumenteerde lijst van de allerbelangrijkste componenten van het (roerend) industrieel erfgoed in Vlaanderen. Het wetenschappelijk erfgoed valt (omwille van de werkbaarheid en haalbaarheid) voorlopig buiten het kader van de huidige proeflijst. Wordt vervolgd.

Patrick VIAENE

## DE EEUW VAN DE KEUKEN

Riant en knus in de 19<sup>de</sup>-eeuwse herenhuizen, compact in de modernistische sociale woning en naoorlogse flats en kleurrijk plexi tijdens de swingende jaren 1960, volgepropt met domotica vandaag : de keuken was altijd bij de tijdsgeest. De Brusselse Stichting voor Architectuur laat nu in de kleurrijke tentoonstelling “De keuken, een levenswijze” zien hoe we de laatste honderdvijftig jaar ons potje kookten en de huishoudapparaten en elektrische huishoudtoestellen evolueerden.

De tentoonstelling toont geslaagde ensceneringen van de ontwikkeling van de keuken, vertrekkend van de keuken met Leuvense stoof en blokvormige kolenkookfornuizen, over de functionalistische Cubex-keuken (ontworpen door de Brusselse architect Louis-Herman De Koninck) en de compacte moderne keuken van Le

Corbusier in zijn “Unité d’Habitation” te Marseille. In de jaren vijftig wordt hygiëne een obsessie en de keuken wordt een steriel wit laboratorium tot de hippe mode in de zestiger jaren opnieuw kleur introduceert : knalgeel koffiezetapparaat, een rood plastic keukenblad en een snoepjesroze ijskast horen erbij. Toch winnen na 1980 comfort en duurzaamheid het van de felle kleuren : in de jaren 1980 is robuust eik enorm populair. Het sluitstuk van de expo is een eivormige keuken van het Italiaanse Sheer : compact, open, multifunctioneel.

**Praktisch** : De tentoonstelling “De keuken, een levenswijze” loopt nog tot 25 maart 2007 in de Stichting voor Architectuur (CIVA), Kluisstraat 55, 1050 Brussel.

Dinsdag tot zondag 10.30 tot 18 uur.  
[www.fondationpourlarchitecture.be](http://www.fondationpourlarchitecture.be)  
<http://www.61CHC.be>

## MIAT-TENTOONSTELLINGSPROGRAMMA 2007

### ABANDONED PLACES

Vandaag staan de tempels van de industriële revolutie leeg en in de weg.

Ze zijn als een litteken in het landschap, een olievlek op het water.

In de fabriek is het nu doodstil, maar als je goed luistert dan vertelt de stilte zijn verhaal.

Een verhaal van glorie en verval, van de uitbuiting tot de welvaart en weer terug naar de troosteloosheid.

Maar ook over kleine ruzies en grote liefdes, verraad en vriendschap.

Al meer dan 15 jaar maakt Henk van Rensbergen foto's van leegstaande gebouwen, . Zijn werk is ondertussen

uitgegroeid tot een unieke verzameling foto's van leegstaande gebouwen.

Gedocumenteerde sites zijn onder andere cokesfabrieken, steenkoolwasserijen en steenkoolmijnen, hoogovens, textiel-fabrieken, een raffinaderij, silo's, een electriciteitscentrale, een ammoniakfabriek en allerhande ateliers.

Zijn website [www.abandoned-places.com](http://www.abandoned-places.com) is een referentie onder "urban explorers", industrie-archeologen en fotografen overal ter wereld.

Van zaterdag 31 maart tot zondag 20 mei 2007

### DRUK-WERK. PERMANENTE WERKOPSTELLING

Vanaf 16 juni wordt de unieke collectie druk-en letterzetmachines voor het eerst integrzaal getoond aan het publiek. De tentoonstelling illustreert het werk van machinebouwers zoals Gilson-Frères, Mathieu, J.P. Lejeune en H. Julien leverden in de 19<sup>de</sup> en de eerste helft van de 20<sup>ste</sup> eeuw drukpersen aan

kleine en grote drukkers in heel België. Ook buitenlandse ontwerpen van de Parijzenaars Perreau & Brault en de Duitsers Krause en Heidelberg krijgen een gepaste plaats binnen de opstelling. Bij de letterzetters illustreren Intertype- en Monotypemachines het artisanale proces dat aan het Word-tijdperk voorafging.

### CAUSSEMILLE, EEN LUCIFERFABRIEK TE GENT

Van 16 juni tot 16 september 2007 wordt de bedrijfsgeschiedenis van dit belangrijk bedrijf uit de Brugse Poortwijk geïllustreerd.

Niet alleen het productieproces zal in deze tentoonstelling aan bod komen maar tevens andere aspecten zoals de publiciteit en de etikettering.

## SMAKELIJK INGEBLIKT !

Van 20 oktober 2007 tot 6 januari 2008 wordt “Smakelijk ingeblikt !” gepresenteerd, een uitzonderlijke tentoonstelling over het conserveren van groenten en fruit. Naast de traditionele bewaarmethodes, zoals het opleggen in zout, het versuikeren, het roken en steriliseren worden industriële

methodes belicht. Het conserveren in blik van groenten en fruit, het industrieel aanmaken van confituren en siropen en het droogvriezen van groenten zijn er maar enkele van. De tentoonstelling wordt gerealiseerd in samenwerking met het Centrum voor Agrarische Geschiedenis (C.A.G.) uit Leuven.

## PERMANENTE OPSTELLINGEN EN EDUCatieve ACTIVITEITEN

Naast de tijdelijke tentoonstellingen presenteert het MIAT uiteraard ook vaste opstellingen, zoals “Ons industrieel verleden 1750-1900”, “Ons industrieel verleden 1900-2000” en “Katoen-kabaal”. Voor het onderwijs werden educatieve “kijkkasten” vernieuwd, waarbij aansluitend (voor de allerkleinsten) het “Blote Knieënspeel” gepresenteerd wordt. Voor de 2<sup>de</sup> en 3<sup>de</sup> graad van het basisonderwijs is het deelname aan het textielatelier :”Schering en inslag” of “Vilten” mogelijk. Voor de derde graad van het basisonderwijs kan het

modeatelier “Aangekleed !” georganiseerd worden. Daarnaast is er het museumspel “Geen tijd voor speeltijd. Kinderarbeid van 1800 tot 1914”, waarop het poppenspel “Kobe & Rat” mooi aansluit of nog de toneelact “De Padjalder” over het leven van leurders.

Alle informatie :  
MIAT (Museum voor Industriële Archeologie en Textiel), Minnemeers 9, 9000 Gent,  
telefoon : 09/269.42.00  
www.miat.gent.be  
E-mail: [publiekswerking.miat.@gent.be](mailto:publiekswerking.miat.@gent.be)

## HONDERD JAAR MENDELEJEV 1907-2007

In 2007 zal het 100 jaar geleden zijn dat Dimitri Ivanovitch MENDELEJEV (1834-1907) gestorven is. In dat kader worden door KVCV allerlei activiteiten gepland om het belang van het Periodiek Systeem van de elementen in de kijker te zetten. Zo zal de Dag van het Chemie-onderwijs volledig aan experimenten en wetenswaardigheden rond “alle” elementen gewijd worden. Ook zal in

2007 een interactieve tentoonstelling georganiseerd worden met o.a. alle mogelijke voorstellingen van het Periodiek Systeem. Meer informatie over dit interessant initiatief kan bekomen worden bij de heer Jean Van de Weerd (KVCV, voorzitter sectie Cultuur & Popularisering, Onderwijs & Opleidingen) : Emailadres : [Jean.van.de.weerd@telenet.be](mailto:Jean.van.de.weerd@telenet.be)

## DE RADIO : EEN EEUW OUD !

Op 23 december 1906 werd voor het eerst de menselijke stem uitgezonden van Brant Rock (nabij Boston, Massachusetts). Die uitzending werd toen bovendien ontvangen en (voor het eerst) beantwoord met de menselijke stem via de radio. Dit was dus de eerste “tweewegse” communicatie van de menselijke stem via elektromagnetische golven wat radiocommunicatie zo belangrijk maakte. Wie is nu de uitvinder van de radio ? Vroeger werd Guglielmo Marconi aangegeven, maar deze wetenschapper hield het uitsluitend bij telegrafie. Men zou de uitvinding kunnen toeschrijven aan Heinrich Hertz. Nochtans bracht deze noch de stem, noch telegrafie over, alleen de overdracht van “elektromagnetische energie”, waarvoor men dacht dat de “ether” als medium nodig te hebben. Later is gebleken dat men de “ether” niet nodig had. Men spreekt echter nog steeds over de ether in

uitdrukkingen als “lets de ether insturen”. De uitvinding wordt heden in bepaalde gevallen toegeschreven aan Reginald Fessenden (en niet aan “Fessendenen”, zoals verkeerdelijk vermeld in de website Wikipedia). Fessenden is ook de uitvinder van Amplitude Modulatie (AM). Via Google is heel wat informatie te vinden over deze figuur, onder meer dat Fessenden eerder in 1903 een patent verkreeg over wat hij noemde “heterodyne”. Het “superheterodyne” systeem of –principe wordt heden in alle radio- en televisietoestellen, zenders en gsm’s gebruikt. Ook hier ligt Fessenden aan de basis. Meer hieromtrent op

<http://chem.ch.huji.ac.il/~eugenlik/history/fessenden.html>

[http://en.wikipedia.org/wiki/Reginald\\_Fessendenen](http://en.wikipedia.org/wiki/Reginald_Fessendenen)

<http://groups.msn.com/fessenden>

Met dank aan André MONTALD

## NIEUWS OVER DE HERBESTEMMING VAN BROUWERIJ WIELEMANS TE VORST

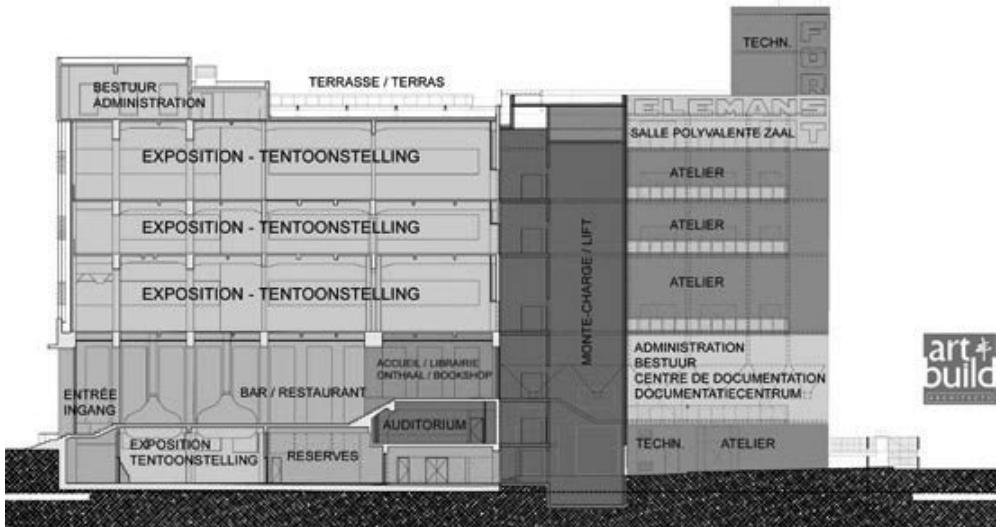
De restauratieplannen van de Brouwerij Wielemans te Vorst krijgen stilaan vorm. In november en december 2006 werden in situ de architectuurprojecten voor de inrichting van de monumentale brouwzaal “Wiels” voorgesteld. Op een tentoonstelling werden de architectuurprojecten van de 4 finalisten voorgesteld : Lhoas & Lhoas, Macken & Macken, Office en

Vers + de Bien-Etre. Voor de restauratie geniet de initiatiefnemer Wiels steun vanwege o.m. het Brussels Hoofdstedelijk Gewest, de Europese Unie (programma URBAN I), de Gemeente Vorst en de Koning Boudewijnstichting. Volgens Wielsdirecteur Dirk Snauwaert zal de gerenoveerde brouwerijzaal op 25 mei opengaan voor het publiek, meer bepaald



met een tentoonstelling die in het werk van hedendaagse kunstenaars speurt naar tekens van de turbulente ervaring van de

migratie. Meer info via email : [wiels@wiels.org](mailto:wiels@wiels.org)  
[www.wiels.org](http://www.wiels.org)



## HET MUSEUM VOOR RADIOLOGIE VERHUIST WELDRA VAN BRUSSEL NAAR GENT

Het “Belgisch Museum voor Radiologie”, heden gevestigd in Neder-over-Heembeek (Brussel), verhuist in het najaar van 2007 naar Gent. De “huwelijksplannen” van dit museum met het Gentse Museum Dr. Guislain waren al langer bekend, maar worden dit jaar geconcretiseerd. In eerste instantie zal te Gent enkel de collectie “neuroradiologie” uitgesteld worden. Tot na de zomer kan u dus nog in Neder-over-Heembeek terecht om de museumcollectie in haar volledigheid te bewonderen.

Op 24 maart 2007 is er op zaterdagmiddag (aanvang 15.00 uur stipt) een interessante “lenteactiviteit”

voorzien in het museum met “radiologie en de prehistorie” als onderwerp. Na de drie korte voordrachten kunnen de gegadigden het museum op eigen houtje bezoeken.

In de herfst publiceert het museum een drietalig themaboek “De doorzichtige schedel”, dat twee eeuwen neuroradiologie zal toelichten.

Alle verder informatie :

<http://smd.be/museum/index.html> en <http://www.radiology.museum.be>

Patrick VIAENE, vrij naar een bericht van het Museum voor Radiologie, met dank aan Prof. R. Van Tiggelen.

## EEN BOEIEND CENTRUM VOOR WETENSCHAPPELIJKE CULTUUR OVER DE TAALGRENS

Het "Centre du Culture Scientifique" in Charleroi is zo goed als onbekend in Vlaanderen. Nochtans is dit door de ULB (Université Libre de Bruxelles) gesticht centrum reeds talrijke jaren actief en voert een zeer dynamische en vooral op de jongeren gericht actieprogramma. Naast een permanente tentoonstelling over de ontwikkeling van de wetenschappen richt het centrum innoverende tijdelijke tentoonstellingen in. De laatste in de rij was "Le Mois de l'Expérimentarium" (18 januari tot 18 februari 2007), een expositie

over de grenzen van de fysica. Onder de educatieve activiteiten in het voorjaar vermelden we de vormingsnamiddag "Petite histoire des cellules souches" (14 maart 2007) en "Allergies : quand notre système immunitaire se trompe" (25 april 2007). Inschrijvingen en informatie : ULB-DRE, Communication Recherche : Nancy Dath Tel.: 071/60.02.03 of via [ndath@ulb.ac.be](mailto:ndath@ulb.ac.be)  
[ccs@ulb.ac.be](mailto:ccs@ulb.ac.be)  
[www.ulb.ac.be/ccs](http://www.ulb.ac.be/ccs)

## CAMPUS REMY TE WIJGMAAL

Niet lang geleden werd naast de betonnen silotoren Remy te Wijgmaal naar ontwerp van A33 Architectenvennootschap & Johan Cokelaere een nieuwbouw in gebruik genomen. "A33 nam het initiatief voor een alternatieve ontwikkeling van de internationaal bekende Remy fabrieken volgens twee fundamentele uitgangspunten : de vernieuwde Remytoren zou het boegbeeld vormen van de totale nieuwe site, én de grootste kanaalgevel van weleer zou hersteld worden. Het binnenterrein werd met

het oog op een nieuw imago los van historische betekenis hertekend. Er ontstond een park, een watergracht en een boulevard, een rustpunt getekend door groen en water". Uit : Hedendaagse Architectuur in Leuven 2002-2006, p. 98-99. Deze verzorgde en goed geïllustreerde publicatie werd uitgegeven door de vzw Stad en Architectuur, 2006. Meer informatie : [info@stadenarchitectuur.be](mailto:info@stadenarchitectuur.be)  
[www.stadenarchitectuur.be](http://www.stadenarchitectuur.be)

## OSBORNE1, DE OUDSTE LAPTOP VAN BELGIË ?

De oudste laptop van België is gevonden: de Osborne1 lag op de zolder van Raymond Peeters (74) in Kampenhout. 24 jaar geleden had hij hem gekocht, amper een jaar nadat de laptop werd uitgevonden. De draagbare computer die Raymonds kleinzoon Dietrich Bourguignon op zolder vond, weegt 11 kilo. Dietrich dacht eerst dat het een oude naaimachine was. "Ik gebruikte de laptop om de rangschikking van de vluchten met de duiven bij te houden", zegt Raymond. "Op enkele uren tijd was de klus geklaard. Voordien schreven we alles op en dat betekende dikwijls nachtwerk. Ik kreeg enthousiaste reacties na de aankoop van dat toestel. Vele mensen kwamen kijken hoe dat ding werkte". Sinds de introductie van de eerste laptop 25 jaar geleden heeft de laptop een grondige gedaantewisseling ondergaan : van log en zwaar naar trendy en supersnel. In vergelijking met de allereerste computer zijn de laptops met de nieuwste Intelchips zo'n 8000 keer sneller geworden \*. De Osborne1 was in 1981 nog niet voorzien van een batterij. Je moest hem van stopcontact naar stopcontact dragen". (...) Als winnaar van Intels zoektocht naar de oudste laptop van België krijgt kleinzoon Dietrich van Intel een gloednieuwe en supersnelle laptop met de nieuwste Intel 2Duo processor. "Tot 2000, toen de millenniumbom dreigde, heb ik met computers gewerkt. Nu is mijn kleinzoon erg actief met de computer. Ik geef de hoofdprijs van de wedstrijd met



plezier aan hen", zegt Raymond.

-\* De Osborne1 had een kloksnelheid van 4MHz. De allersnelste processor vandaag draait op 2330 MHz

Vrij naar een krantenartikel in Het Nieuwsblad van 25/26 november 2006. Met dank aan Alex BAERTS

Noot : SIWE beschikt in haar collectie over een ISM5100. Dit toestel heeft echter geen Intel-processor maar een CPU van IBM. Er waren omstreeks 1975 voor commerciële doeleinden nog geen microprocessoren in gebruik bij IBM. Meer informatie over IBM5100 is te vinden op <http://www.brouhaha.com/-eric/retrocomputing/ibm/5100/> <http://inventors.about.com/library/weekly/aa092998.html> <http://oldcomputers.net/ibm5155.html>

## UITMUNTEND MILITAIR-TECHNISCH ERFGOED : ATLANTIKWALL

Het openluchtmuseum Atlantikwall te Raverszijde (Oostende) maakt deel uit van het Provinciaal Domein Raverszijde, dat in 1988 werd opgestart Gelegen onmiddellijk aan de zee, gedeeltelijk in beschermd duinengebied en met een oppervlakte van bijna 50 hectare wil dit domein zich naar de bezoekers profileren als een veelzijdige recreatie- en culturele pool. SIWE ging polshoogte nemen ter plaatse en kon deze doelstelling volmondig bijtreden.

De unieke historische site Atlantikwall te Raverszijde bestaat uit zestig constructies uit beide wereldoorlogen, verbonden door twee kilometer open of onderaardse gangen. Het uitzonderlijk geheel is bijzonder goed behouden, doordat prins Karel, woonachtig vlakbij deze installaties stelselmatig elke poging tot afbraak geweigerd heeft.

In het openluchtmuseum zijn twee wandelingen mogelijk die, wanneer men de commentaren van de audiogidsen beluistert, elk ongeveer anderhalf uur in beslag nemen. Bij de eerste wandeling ligt de klemtoon op WO I en doorloopt de stellingen van de batterij Aachen (uit 1915). Uniek zijn de twee observatieposten, vier geschutsbeddingen en een bomvrije schuilplaats. Op ditzelfde traject zijn ook een aantal personeelsbunkers uit WO 2



te bezoeken. Deze constructies werden gebruikt door een afdeling geniesoldaten die instonden voor bunkerbouw. In één ervan wordt hulde gebracht aan de Belgische ontmijners die na de oorlog de kust zuiverden van ontelbare mijnen en andere ontploffingstuigen.

De tweede wandeling voert doorheen de stellingen van de batterij Saltzwedel neu (1941), die aanvankelijk moest instaan voor de verdediging van de Oostende haven en na 1942 ingeschakeld werd in de Atlantikwall. In het openluchtmuseum werden alle constructies in hun oorspronkelijke staat hersteld en met authentieke voorwerpen

en meubilair heringericht. Lichte en zware artilleriestukken en zoeklichten staan op hun oorspronkelijke plek opgesteld.

Het leven van de manschappen wordt in natuurgetrouwe diorama's geëvoceerd. In een van de personeelsbunkers wordt de betaaldag geëvoceerd. De soldaten ontvangen hun soldij in "bezettingmarken". De winkels worden met dit geld leeggekocht. In een andere (observatie)bunker staan een admiraal en een stafofficier rond een Enigma-codeermachine, die bediend wordt door een officier van de Marine-administratie. De codeermachine ziet eruit als een onopvallende schrijfmachine. Door middel van deze machine werden berichten in code omgezet of konden gecodeerde berichten opnieuw ontcijferd worden. Het doorbreken van de code door de geëllieerden is één van de best bewaarde geheimen uit de Tweede Wereldoorlog en kon o.m. de onbeperkte

Duitse duikbotenoorlog in de Atlantische oceaan beëindigen in het voordeel van de geëllieerden. Enigma machines behoren tot de grote zeldzaamheid in de collecties van de Europese musea.

### **Praktisch :**

Adres : Nieuwpoortsesteenweg 636, 8400 Oostende. Tel. : 059/70.22.85.

Bezoektijden : van 1 april tot 11 november dagelijks van 14 tot 17 uur. Weekends, feestdagen en schoolvakanties : van 10.30 tot 18 uur. Meer info ? Surf naar : [www.west-vlaanderen.be/raverszijde](http://www.west-vlaanderen.be/raverszijde) Allerhande gidsen zijn ter plaatse verkrijgbaar. Een aanrader voor de geïnteresseerden is :

F. WUYTS, In Franders Field Belgium. Militair erfgoed. Toeristische kaart 1/100.000

Patrick VIAENE, Vrij naar de informatiebrochure "domein Raverszijde"

### **WWW.HELPSDESKLOKAALERFGOED.BE. HET ADRES VOOR WIE VRAGEN HEEFT OVER LOKAAL ERFGOED!**

Met al je vragen over lokaal erfgoed kan je terecht op [www.helpdesklokaalerfgoed.be](http://www.helpdesklokaalerfgoed.be) Met een collectie lokaal erfgoed bedoelen we archieven, voorwerpen, documentatie, mondelinge getuigenissen of audiovisueel materiaal.

Het principe van de website is eenvoudig: je typt je vraag in op een speciaal formulier. Per mail krijg je het antwoord toegestuurd. Voor het antwoord doen we

een beroep op een specialist terzake. Naast concrete informatie en eenvoudige tips om je collectie optimaal te beheren vind je op [www.helpdesklokaalerfgoed.be](http://www.helpdesklokaalerfgoed.be) ook informatie over interessante cursussen en literatuur. Je vindt er ook weblinks naar belangrijke sites en organisaties. Nieuwtjes over lokaal erfgoed zijn er ook te rapen.

Surf nu nog naar [www.helpdesklokaalerfg](http://www.helpdesklokaalerfg)

oed.be en stel er al je vragen over lokaal erfgoed!

De helpdesk lokaal erfgoed komt tot stand binnen de projecten Lokaal Geheugen en Pro Memorie. De website is een realisatie van een samenwerking tussen Heemkunde Vlaanderen vzw, de provinciebesturen en de Vlaamse Gemeenschapscommissie, Volkskunde Vlaanderen vzw, Samenwerkingsverband Vlaamse Verenigingen voor Familiekunde vzw (SVVF), Steunpunt Industrieel en Wetenschappelijk Erfgoed vzw (SIWE), Academie voor Streekgebonden

Gastronomie vzw (ASG), Centrum voor Sportcultuur (CSC), de Federatie van Vlaamse Historische Schuttersgilden (FVHS), Kant in Vlaanderen vzw, het Instituut voor Vlaamse Volkskunst (IVV), VCM-Contactforum voor erfgoedverenigingen, de Vlaamse Vereniging voor Bibliotheek-, Archief- en Documentatiewezen (VVBAD), Culturele Biografie Vlaanderen vzw en het Vlaams Centrum voor Volkscultuur vzw. De helpdesk lokaal erfgoed wordt financieel ondersteund door de Vlaamse Gemeenschap.

(website Heemkunde Vlaanderen)

## BESCHERMINGEN VAN INDUSTRIEEL ERFGOED IN VLAANDEREN 2005

Uit de door de Vlaamse Overheid uitgegeven brochure over recente beschermingen blijkt dat in 2005 heel wat industriële relictten (in de ruime betekenis) beschermd werden. We zetten ze even op een rijtje .

### PROVINCIE ANTWERPEN

#### **Itegem (Heist-op-den-Berg), Mechanische maalderij.**

Landelijk gelegen kleine mechanische maalderij uit 1931, uitgerust met een maalinstallatie, aangedreven met een monocylinder scheepsdieselmotor "Anglo Belgium Cy Gent" (ABC) uit 1931. Zeldzaam voorbeeld van een dergelijke motor, tot op vandaag in situ behouden.

### PROVINCIE LIMBURG

#### **Diepenbeek, Sapitelmolen**

18<sup>de</sup> eeuwse watermolen, deel uitmakend van groot hoevecomplex. De molen met groot rad en behouden maalinrichting geeft aan hoe een kleine ambachtelijke maalderij rond 1945 werd uitgerust. Er is ook een hamermolen behouden, waarbij het geheel ook nog elektrisch kon worden aangedreven.

#### **Halen, Rotemse molen**

Watermolen van het bovenslagtype. De voorgeschiedenis van het monument gaat terug tot 1420. De molensite vertoont heden nog grotendeels zijn 18<sup>de</sup> eeuwse constellatie, zichtbaar op de Ferrariskaart. De molen was tot ver in de 20<sup>ste</sup> eeuw in gebruik.

### **Hasselt, Stookinstallatie Jeneverstokerij**

Volledig bewaarde stookinstallatie uit het Jenevermuseum. De stokerij werkt op stoom die als thermische energiebron bij het opwarmen van de beslagkuip, de distillatiekolom en de alambiek wordt gebruikt.

### **Heks (Heers), Tramstation en spoorbedding**

De tramhalte aan de Heksiaan 50 werd kort na de opening van de tramlijn Borgloon-Oreye (1900) opgetrokken. Het gebouw bevat ook een ruime wachtkamer, die een rol speelde in het publiek leven van de omgeving.



Sapittelmolen



Rotemse molen. Foto: François Gijsbrechts, Linkhout uit "Molenecho's."

### **Heks (Heers), Watermolen**

DeHeksmoleniseenbovenslagwatermolen met zeer oude geschiedenis, teruggaand tot de 13<sup>de</sup> eeuw. In de molen bleef de oude binnenindeling en het (niet meer maalvaardig) molenwerk behouden.

### **Lanaken, Heidemolen (en zijn omgeving)**

De watermolen op de Asbeek illustreert in zijn huidige vorm de overgangsfase in het laatste kwart van de 19<sup>de</sup> eeuw, waarbij oude kenmerken zoals de frontale opstelling van de maalstenen en de houten structuur van het raderwerk, en moderne elementen (gietijzeren raderwerk, metalen aanvoergoot, metalen waterrad) gecombineerd werden.

### **Ellikom (Meeuwen-Gruitrode), Hoogmolen en brug**

Watermolen, opklimmend tot 16<sup>de</sup> eeuw, deel uitmakend van fraai boerderijcomplex.

### **PROVINCIE OOST-VLAANDEREN**

**Gent, Onderstation Bomastraat, onderstation J. Van Stopenberghestraat en Schuurkensstraat, onderstation Kattenberg, Onderstation Gebr. De Smetstraat, Elektriciteitscabine Dukkeldamstraat & Meulestedsesteenweg.**

Al deze gebouwen maken deel uit van het oeuvre van architect Joannes-Albert De Bondt (1888-1969), die in opdracht van de Gentse elektriciteitsmaatschappij

een aantal cabines ontwierp. Deze werken zijn beïnvloed door de zgn. “Amsterdamse School”, maar zeker ook door het Nieuwe bouwen en door de Nederlandse bouwmeester W.M. Dudok.

### **Gent, Molens Goethals**

Belangrijke getuige in het Gentse stadscentrum (Meersseniersstraat) van de eeuwenoude ambachtelijke en industriële activiteiten. Reeds voor 1785 was hier een boekbeimolen, gevolgd door een bloempelderij. De huidige uitrusting uit 1936 (merk “Bühler”) verkeert in perfecte staat.

### **Haaltert, Spoorwegstation**

Het bouwtype illustreert de door de maatschappij “L'Ouest de la Belgique” in 1866-67 toegepaste, eclectische bouwstijl.

### **Sint-Lievens-Esse (Herzele), Tramstatie Kauwstraat**

Mooi voorbeeld van prestigieus tramstation (1912), voorzien van wachtzaal (met bewaarde schouwmantel met klok), café, buurtwinkeltje en woning van de uitbater.

### **Sint-Lievens-Esse (Herzele), Brouwerij Van den Bossche**

Dorpsbrouwerij aan het Sint-Lievensplein uit 1898 met brouwershuis, koetshuis, mouterij en schouw (1934) en laadplaats, kantoren (1903), waterputten, waterzuiveringsinstallatie, smidse. Deze brouwerij illustreert de overgang van

een stoombrouwerij naar een elektrische brouwerij (1950). De oorspronkelijke brouwketels, roerkuip, kranen, wandtegels, gietijzeren trappen en leuninggen zijn behouden alsook tal van interessante toestellen (luiwerk, zeefmolen, maalmachine, vatenwasmachine e.a.).

### **Sint-Laureins (Watervliet), Molenromp Fraukensmolen**

Hoge conische molenromp, restant van stellingmolen uit 1872, met bakenfunctie in het grenslandschap.

### **Wetteren, Kasteel met park Cooppalfabriek**

Prestigieuze kasteelvilla, directeurswoning (vanaf 1895 ook kantoor) van vroeger aanpalende “Koninklijke buskruitfabriek Coopal”.

### **Massemen (Wetteren), Schoorsteen en site Maalbroekmolen**

Voormalig maalderijgebouw van 1874 met herkenbaar corpus van vroegere watermolen.

Vrijstaande schoorsteen (1894), ontstaan n.a.v. omvorming tot mechanische graanmaalderij.

Vrij naar : Beschermingen 2005. Monumenten, Stads- en Dorpsgezichten, Landschappen. Brussel, (Vlaamse Overheid, Agentschap Ruimtelijke Ordening en Onroerend Erfgoed – Vlaanderen) 2006.



## INTERNATIONAAL NIEUWS

### DERDE SAMENKOMST TICCIH-WERK GROEP TEXTIEL

Na Terrassa (Catalonië) en Euskirchen (Duitsland) heeft de derde samenkomst van de TICCIH-Werkgroep "TEXTIEL" plaats in het Franse Sedan en Mouzon, van 31 mei tot en met 2 juni 2007. Doel is onder meer het samenstellen van een geargumenteerde lijst van de honderd belangrijkste erfgoedsites van de textielindustrie in de wereld. Inschrijving kan gebeuren via contactname met

de organisatoren : Association CREPI, De heer Alain RENARD, 2 rue Saint-Denis, F-08210 Mouzon (France) of via <http://perso.orange.fr/crepi/> De kostprijs voor deelname, inclusief uitstappen, twee hotelovernachtingen, maaltijden en documentatie bedraagt 300,00 euro. Bijkomende info via: [ticcih2007@gmail.com](mailto:ticcih2007@gmail.com)

### EERSTE INTERNATIONAAL CONGRES "AGRICULTURAL AND FOOD HERITAGE"

Van 3 tot en met 5 mei 2007 gaat in de Centre Régional de Documentation Pédagogique, rue de la Paix nr. 17 te Reims (Frankrijk) het Eerste Internationaal Congres over het Erfgoed van de Landbouw en de Voedingsnijverheid door. Deze manifestatie werd in het verleden voorafgegaan door verschillende plaatselijke studiedagen, georganiseerd door APIC, het plaatselijk agentschap industrieel erfgoed in de Champagne-

Ardenne, gedragen door de "grote, onvermoeibare dame" van het industrieel erfgoed aldaar, met name Gracia DOREL FERRE. Zij realiseerde met een multidisciplinair een fenomenale publicatie, getiteld "Atlas du patrimoine industriel de Champagne-Ardenne. Les racines de la modernité" meer info : <http://www.crdp-reims.fr> Bijkomende informatie over deze manifestatie via [ticcih-website : www.mnactec.com/ticcih](http://www.mnactec.com/ticcih)

### "4<sup>DE</sup> INTERNATIONALE BIENNALE ERFGOED VAN INDUSTRIE" IN TSJECHIE

Van 17 tot 23 september 2007 vindt in Praag en op andere plaatsen in Tsjechië (Kladno, Liberec en Ostrava) de "4th International Biennial Vestiges of Industry" plaats. Thema is brandend actueel :

"Behoud van industrieel erfgoed in het kader van duurzame ontwikkeling".

Voor alle verdere informatie wordt verwezen naar website : <http://vcpd.cvut.cz> en <http://www.industrialnistopy.cz>

## BIGSTUFF 2007

Mogen we nog eens een belangrijk colloquium in herinnering brengen ? Van 24 tot 27 september 2007 gaat in het Deutsches Bergbaumuseum te Bochum (Roergebied) met de medewerking van het Westfälisches Industriemuseum Dortmund een internationaal Congres door over wat ik zou omschrijven als "Grootschalig Industrieel Erfgoed". Zoals bekend is dit grootschalig en vooral 20<sup>ste</sup> eeuws erfgoed moeilijk om te bewaren en te valoriseren, om tal van redenen (schaal, kostprijs, inzet van nog niet beproefde restauratietechnieken). Toch zal ook een representatief deel van "grote gehelen" uit de laatste eeuw

dienen behouden te worden, willen de industrieel archeologen van nu niet door toekomstige generaties het etiket "geschiedenisvervalsers" opgeprikt krijgen ! De organisatoren (coördinatie : Dr. Stefan Brueggershoff, Kornelius Götz en Norbert Tempel) zijn op dit gebied (de valorisatie van "grote objecten") niet aan hun proefstuk toe en zij leggen hun volle intellectueel gewicht in de weegschaal om dit congres tot een onvergetelijke bijeenkomst (met Engels als voertaal) te verheffen ! Allen daarheen ! Contacteer nu : [bigstuff07@bergbaumuseum.de](mailto:bigstuff07@bergbaumuseum.de) / <http://www.bergbaumuseum.de> / Patrick VIAENE

## TENTOONSTELLINGEN 2007 IN HET NOORD-FRANS MIJNMUSEUM TE LEWARDE

Hoofdthema van de tentoonstellingen in dit vermaard mijnbouwkundig museum is dit jaar "kunst en mijnbouw" :

-9 februari tot 30 april : "Le charbon, une roche pas comme les autres".

-26 februari tot 30 maart : « Les terrils, ombre et clarté » (foto's van Patrick Devresse en calligrammen van Lucien Suel)

-13 april tot 2 september : « Sortie de réserve » (kunstwerken uit eigen bezit over mijnbouw)

-19 mei : museumnacht over "Film en mijnbouw"

-1 juni tot 30 september : Fototentoonstelling over mijnbouw, inclusief luchtfoto's van Pierre Cheuva.

-5 oktober tot 31 december : Giuseppe Flangini, Italiaanse schilder omtrent mijnbouw.

Practisch:: Het "CENTRE HISTORIQUE MINIER" is gelegen Foss Delloye, te F-59287 Lewarde (nabij Douai). Telefoon: 0033/3.27.95.82.82. Website : [www.chm.lewarde.com](http://www.chm.lewarde.com)

## BEZOEK EENS EEN MUSEUM OVER INDUSTRIEEL EN WETENSCHAPPELIJK ERFGOED IN NEDERLAND

### TECHNIEK MUSEUM DELFT

Het Techniek Museum Delft is het universiteitsmuseum van de Technische Universiteit Delft. Het beheert de nalatenschap van het onderwijs en onderzoek aan de TU Delft en organiseert exposities rond technische onderwerpen uit verleden, heden en toekomst. Tussen 1905 en 1911 bouwde Rijksbouwmeester J.A.W. Vrijman op verzoek van de Technische Hogeschool Delft aan de Nieuwelaan 67 een nieuw gebouw voor de faculteit Werktuig- en Scheepsbouwkunde. De westelijke vleugel hiervan bestond uit drie aparte machinehallen. Hierin stonden stoomketels, pompen, stoomturbines, koelmachines, meettoestellen en beproevingsinstallaties opgesteld, waarmee de studenten hun kennis en vaardigheden op het gebied van de machinetechniek verder konden ontwikkelen. Deze drie machinehallen vormen vandaag het onderkomen van het museum.

**Praktisch** : Techniek Museum Delft, Ezelsveldlaan 61, Delft.  
Telefoon: 0031/15. 2785.200 of [www.museum.tudelft.nl](http://www.museum.tudelft.nl)

### MUSEUM DE DUBBELDE PALMBOOM, ROTTERDAM

In het hart van de historische Delfshaven (Rotterdam) staat voormalig pakhuis

De Dubbelde Palmboom. Ontdek er hoe Rotterdam zich vanaf de late middeleeuwen als een dynamische handelsnederzetting en als haven ontwikkelde. Beleef via de inzet van de nieuwste interactieve en museologische technieken hoe de VOC (Verenigde Oostindische Compagnie) reeds in de preindustriële periode via de handel voor grote welvaart zorgde en hoe door de industriële revolutie Rotterdam groeide tot een wereldhaven.

**Praktisch** : Museum De Dubbelde Palmboom, Voorhaven 12, Rotterdam.  
Telefoon : 0031/10.476.15.33. Website : [www.dedubbeldepalmboom.nl](http://www.dedubbeldepalmboom.nl)  
Openingstijden : dinsdag tot vrijdag 10 tot 17 uur, zaterdag en zondag 11-17 uur.  
Metro : Delfshaven / Tram 4 en 8.

### MUSEUM BOERHAAVE TE LEIDEN

In het museum kunt u vijf eeuwen natuurwetenschap en geneeskunde zelf ontdekken. Het museum is gevestigd in het oude Caeciliagasthuis : heilige grond waar professor Herman Boerhaave zijn befaamde onderwijs aan het ziekbed gaf. Op die plek vindt u nu de microscopen van Antoni Van Leeuwenhoek, de slingeruurwerken van Christiaan Huygens en andere vernuftigheden als elektriseermachines. Het bezoek aan het unieke Anatomisch Theater met de wonderlijke opstelling van skeletten is onvergetelijke ervaring.

**Praktisch** : Museum Boerhaave, Lange Agnietenstraat 10 Leiden. Telefoon : 0031/71.521.4224 of zie [www.museumboerhaave.nl](http://www.museumboerhaave.nl)

#### INDUSTRION TE KERKRADE

Het "Industrion" in het Limburgse Kerkrade geldt nog steeds als een vernieuwend museum. De wereld van de arbeidende mens staat centraal, ook in de tweede naam van deze instelling : "Museum voor Industrie en Samenleving". Tot 6 mei 2007 loopt een tijdelijke tentoonstelling

#### BEZOCHT IN HET DUITSE HALLE : "STADT DER ARBEIT"

Tot 31 maart 2007 loopt in het Stadtmuseum te Halle (D) een opmerkelijke tentoonstelling over de lange industriële ontwikkeling van deze oost-duitse stad. De expositie is chronologisch-thematisch opgebouwd en doorloopt volgende etappes : overgang van pre-industriële zoutwinning naar de bruinkoolmijnbouw en de daarvan afgeleide chemische nijverheid gemechaniseerde verwerking van suikerbieten en suikerindustrie, stoom als energiebron, sociale geschiedenis arbeid in fabrieksgebouwen, woonomstandigheden, politieke repressie van de vroege arbeidersstrijd, de levenswandel van de ondernemers, elektriciteit en openbare werken, spoor

"Gewoon gezellig : de jaren '50". De leidraad van deze tentoonstelling over de vijftiger jaren van de 20ste eeuw vormen de zeven dagen van de week, beleefd vanuit de positie van een modaal gezin. Een belangrijke pijler van de inhoud vormt de herinneringen van mensen, opgegroeid in deze jaren. Een uitgebreide randprogrammering is voorzien.

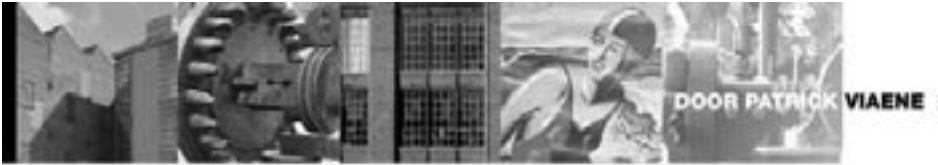
**Praktisch** : Industrion, Mudseumplein 2 te 6461 MA – Kerkrade (NL). [www.industrion.nl/gewoongezellig](http://www.industrion.nl/gewoongezellig) / [info@industrion.nl](mailto:info@industrion.nl) / Telefoon : 0031/45.56.70.809

en andere vormen van openbaar vervoer. Arbeidersfront na WO 1, bandwerk en industriële ergonomie, de industrie te Halle en de bewapeningswedloop in functie van WO 2. industriële wederopbouw en door de staat (DDR) geplande economie 1949-1990, nieuwe technologie sedert de "Wende", verdwijnen van traditionele sectoren, mondialisering, industriële productie en milieuzorg. Een catalogoog of gelegenheidspublicatie is helaas niet voorzien.

**Praktisch** : Adres Stadtmuseum : Grosse Märkerstrasse 10, D-06108 Halle. Digitale adressen: [stadtmuseum@halle.de](mailto:stadtmuseum@halle.de) / [www.stadt-der-arbeit.de](http://www.stadt-der-arbeit.de)

## ONDER DE LEESLAMP

### Bibliografie industriële archeologie en industrieel erfgoed - België



Hierna volgen een aantal titels van interessante, veelal recent verschenen boeken en tijdschriftartikels, met nadruk op industrieel en wetenschappelijk erfgoed (in een ruime betekenis) in Vlaanderen en Brussel. Een aantal artikels hebben ook betrekking op Wallonië, andere zijn referentiewerken gepubliceerd in het buitenland. De annotaties in cursief hebben betrekking op persoonlijk commentaar vanwege de samensteller.

Een uitgebreide bibliografie over hetzelfde domein ("IWE" of "industrieel en wetenschappelijk erfgoed") verscheen in 15 delen van 1991 tot 2006 in TIC, het Tijdschrift voor Industriële Cultuur, uitgegeven door VIAT (De Gentse Vereniging voor Industriële Archeologie en Textiel vzw). Deze 15 door mezelf samengesgtele bibliografische bestanden, waarvan Prof. Peter SCHOLLIERS (V.U.B.) en ikzelf de initiatoren waren, werden ook digitaal ontsloten en zijn raadpleegbaar op website [www.viat.be](http://www.viat.be) : Zeker eens proberen ! Nu de bibliografie niet meer in gedrukte versie verschijnt, worden via deze SIWE-

Nieuwsbrief regelmatig (vooral recente) bibliografische referenties opgenomen. U kan ons daarbij altijd suggesties doen via een mailtje naar [info@siwe.be](mailto:info@siwe.be)

ADRIAENSSENS Werner, STEEL Raf, De Dynastie Wolfers, Van Art Nouveau tot Art Deco. Antwerpen-Gent, (Pandora / Designmuseum) 2006. *Brijlant werk met diverse auteursbijdragen omtrent de belangrijkste Brusselse familie van zilversmeden en edelsmeden, actief vanaf ca. 1850 tot het midden van de 20<sup>ste</sup> eeuw. Met gedetailleerde oevrecatalogus.*

ANDRE Jacques, BERTRAND Dominique, GOFFIN Hedwige, Bois-du-Luc. Une nouvelle vie pour une cité du XIXe siècle. Namur, (Erasmé) 2006. *Didactische brochure over de best bewaarde mijncité van Wallonië, haar geschiedenis en heden, met vergelijkingsmateriaal met andere sites, onder meer met Le Grand-Hornu.*

Beschermingen 2005. Monumenten, Stads-en Dorpsgezichten, Landschappen.

Brussel, (Vlaamse Overheid, Agentschap Ruimtelijke Ordening en Onroerend Erfgoed – Vlaanderen) 2006.

Binche : triage-lavoir. In : La Lettre du Patrimoine, december 2006, p. 21. Over de spraakmakende herbesteding tot Rijksarchief en bewaarplaats van het Koninklijk Instituut voor Natuurwetenschappen), heden in uitvoering in de betonnen kolenwasserij te Péronnes nabij Binche.

COENE André, Loft Story. Built heritage plays a major role in the revitalisation process of the contemporary city. In : Pro-Revita. International Conference, Lodz, 23-25 IX 2004. Revitalisation of post-industrial towns and the role of industrial heritage. Lodz (Urzad Miasta Lodzi) 2006, p. 304-309. Boeiende bijdrage over Gent, gepresenteerd door een Belgisch deelnemer aan dit congres, gehouden in de grootste Poolse textielstad, over de rol van het industrieel erfgoed bij de herwaardering van historische steden.

DANDOIS Francis, GEERLINCK Olivier, En "Type S" sur les rails en Hainaut. (Collection Images Ferroviaires, nr. 16). Les Editions du Cabri. Meer informatie op website : [www.cabri.fr](http://www.cabri.fr)

DELPRETE Stefano, SANTI-MAZZINI Giovanni, Hightech. Machines uit de 19de eeuw. S.I., (REBO-Productions) 2003. Laagdrempelig boek zonder inhoudelijke diepgang, maar fraai geïllustreerd met

afbeeldingen (naar oude gravures) van meer 300 werktuigen en machines, gerangschikt volgens soort en gebruik : thermische machines, hydraulische machines, elektrische machines en motoren, productiemachines, industriële en ambachtelijke machines.

De molen van Hoeke, een baken in het landschap op weg naar de zee ! In : Erfwoord. Erfgoed in Vlaanderen, nov. – dec. 2006, P. 10-12.

DENIL Bart, DEFOORT Hendrik, DENECKERE Gita, VANDAMME Geert, Ons Huis. Gent, (AMSAB – Instituut voor Sociale Geschiedenis) 2002. *Veelzijdige benadering van de materieel (gebouwen) en immaterieel (sociale geschiedenis) erfgoed van dit legendarisch 'rood huis' in Gent.*

DE RYNCK Patrick, Academisch erfgoed : Universiteit Gent. In : Openbaar Kunstbezit Vlaanderen, jg. 44, december 2006-januari 2007., p. 8-11 en hoofdkatern p. 1-40.

DOSOGNE Ludo, Douane en Accijnzen. De vindingrijkheid van smokkelaars en fraudeurs. In : Openbaar Kunstbezit Vlaanderen, jg. 44, december 2006-januari 2007, p. 8-11.

DUMONT Pascal, GEERINCK Olivier, Sur les rails d'Ardennes et de Gaume. (Collection Images Ferroviaires, nr. 14), Les Editions du Cabri.

DUPONT Christine, La Fonderie sort de ses réserves. In : Les Nouvelles de La Fonderie, nr. 23, december 2006, p. 1.

Eerste voorlopige bescherming onder Varend Erfgoed-drecreet : de Crangon. In : VCM-Contact, juli-aug.-sept. 2006, p. 21.

FONTAINE DE GHELIN Charles, BALDWIN Nick, 100 ans de transports de bière. Rommedenne / Le Raincy (F), (Gambrinus Drivers Club / Le Collectionneur-Fordis) 2005. Indrukwekkende, voortreffelijk geïllustreerde studie over het biertransport vanaf het begin van de 19de eeuw tot na Wereldoorlog II.

HERMAN Frank, VAN DIJK Terenja, Kortrijkse Kunstwerkstede De Coene : een symfonie aan erfgoed. In : Erfwoord. Erfgoed in Vlaanderen, nov. - dec. 2006, p. 4-9. *Synthese van de bedrijfsgeschiedenis van het houtverwerkend bedrijf De Coene en haar grote culturele uitstraling in Vlaanderen en daarbuiten, n.a.v. de tentoonstelling De Coene in het Stedelijk Museum te Kortrijk.*

Le sauvetage sur site des archives du Charbonnage du Petit-Try à Lambusart. In : Les Nouvelles du Bois du Cazier , nr. 11, december 2006.

MEGANCK Marc, Bruxelles par-delà les murs. 160 intérieurs d'îlots dévoilés. Brussel, (Aparté) 2006. Relas van een

boeiende ontdekking van 160 kernen van Brusselse bouwblokken, waarbij duidelijk wordt dat zich daar heel wat werkplaatsen en kleinschalige industriële bedrijven bevinden, en niet zichtbaar zijn vanaf de straat en het openbaar domein.

OITA Akira, Transactions intermediate Conference TICCIIH 2005 : Industrial tourism and community building. New development in industrial tourism. Nagoya (Japan), (TICCIIH-Japan Committee JIAS & CSIH) 2006. *Handelingen van het « Tussentijds TICCIIH-Colloquium », gehouden in Nagoya van 6 tot 8 juli 2005.*

PAREDES Cristina (ed.), Usines reconverties. Paris, (L'Inédite) 2006. Oorspronkelijke uitgave: Loft Publications. Savigliano, (Edizioni Gribaudo srl) 2006. Wereldwijd overzicht van transformaties van industriële gebouwen, herbestemd voor de meest uiteenlopende doeleinden. ISBN 2-35032-040-5. Webinfo : [www.editionslinedite.com](http://www.editionslinedite.com).

RAES Françoise, BOSTEELS Emmanuel, Terrils. De l'or noir à l'or vert. Brussel, (Racine) 2006. Fraai fotoboek met inleidende bijdragen over landschappelijke integratie van de Waalse terrils in het landschap van vandaag.

REYNIERS Kathy, Champagne, een bruisende passie. Antwerpen / Rotterdam, (Berghmans Uitgeverij) 2006.

TALBOOM Liesbeth, Sint-Felixpakhuis wordt Sint-FelixArchief. Antwerps geheugen krijgt nieuw onderkomen. In : Erfwoord. Erfgoed Vlaanderen, nov. – dec. 2006, p. 31-32.

Tramreis door België. Balade vicinale en Belgique. (Collection « Images ferroviaires / Rail Mémoires », nr. 12), Les Editions DU CABRI.

VAN ACKER Dominique, DECOSTER Tom, TEMMERMAN Sabine, e.a., De rode route. Gent, (AMSAB / Bond Moyson), s.d. Fietsroute in en rond Gent omtrent het bouwkundig en historisch erfgoed van de socialistische arbeidersbeweging, handig uitgegeven in de vorm van een gevouwen kaart.

Van autoped tot straaljager. Van hondenkar tot tonnenkraan. Behoud en netwerking rond rollend, rijdend en vliegend erfgoed. In : VCM-Contact, jg. 13, juli-augustus-september 2006, p. 11-18.

VANDEBUSSCHE Joke, Leven en werk in en rond de wolfabriek van Lot. In : In en rond de wolfabriek van Lot. In : En het dorp zal duren. Trimestrieel Tijdschrift van het Heemkundig genootschap "Van Witthem" Beersel, jg. 7, nr. 25, januari-maart 2005, p. 6-71. Buitengewoon goed gedocumenteerd en geïllustreerd onderzoeksresultaat over een minder bekend aspect van de industriële geschiedenis van Vlaams-Brabant.

VAN DEN STEEN Jef, Geuze en kriek, de Champagne onder de bieren. Leuven, (Davidsfonds) 2006. Een uniek lees- en kijkboek, met zeer verzorgde fotografie door Andrew VERSCHETZE, over deze legendarische Brabantse biersoorten. Met systematisch overzicht en beschrijving van de laatste geuze- en kriekbrouwerijen in Brabant en in Vlaanderen.

VANDERHAEGHEN Jean-Luc, Un siècle de Vapeur 2 / Een eeuw stoom 2. Mons, (TSP Editions / Editions PFT) 2005.

VANDERHOYDONKS Jaak, Evolutie van de verlichting door de eeuwen heen... In : Arts, Antiques & Auctions, nr. 375 (oktober 2006), Katern Antiques, p. 6-7.

VAN DER LINDEN Henriëtte (dir.) , KOK Arjen, NIEWEG Jaap, Erfgoed dat beweegt. Waardering van de Mobiele Collectie Nederland. Amsterdam, (Uitgeverij PlanPlan / Instituut Collectie Nederland / Rijksdienst voor Archeologie) 2006. Zeer verzorgde publicatie met opstellen omtrent registratie, selectie en behoudsmethodieken van mobiel erfgoed, een thematiek die ook in Vlaanderen bijzonder actueel is.

VAN DIEVOET Walter, Les Wolfers. Orfèvres, bijoutiers & joailliers. Studiae Bruxellae. Brussel, (Stadsarchief en Musea van Brussel / Archives et musées de la Ville de Bruxelles) 2002. Degelijk, mooi geïllustreerd historisch



overzicht aan de hand van studie van archiefstukken over het belangrijkste Brusselse familiebedrijf dat zich toelegde op de productie van juwelen en de edelsmeedkunst.

VANYSACKER Dries, Het eeuwige dilemma in het peleton. Fietstechniek versus wedstrijdreglement. In : Sportimonium, <Themanummer> "Sport en wetenschap", jg. 26, 2006, nr. 1-2, p. 14-22.

VER ELST André, De Belgische trein bij leven en bij welzijn. Zaltbommel, (Europese Bibliotheek) 1990.

Wandeling rond le Grand-Hornu. De

arbeiderswijk en de schachten. Hornu-Boussu, (Grand-Hornu-Images) 2006.

WINDERICKX-JOOS Myriam, Import-export. Papiermolen – voormalige kartonfabriek Winderickx. Open Monumentendag, zondag 10 september 2006. Alseberg, (Museum voor Papier en Industriële Archeologie in Kartonproductie) 2006.

Wordt verwacht :

JORIS Freddy (dir.), e.a., « La Route du Patrimoine Industriel » (<reeks> : Itinéraires du patrimoine wallon). Namur, (Région Wallonne / Institut du Patrimoine Wallon) 2006.

## ERFGOED DAT BEWEEGT !

Dit is de titel van een uitzonderlijk verzorgde publicatie die onlangs werd voorgesteld door de Collectie Mobiel Erfgoed Nederland. Het is al langer geweten dat onze noorderburen erf actief zijn omtrent het erfgoed van het transport. In 2001 is vanuit het ministerie OCW een eerste begin gemaakt van de "rijksbemoedienis" met het mobiel erfgoed. Door de Cultuursubsidiëring van de in 1999 opgericht stichting Mobile Collectie Nederland (MCN) kon deze stichting een belangrijke taak ter hand nemen : het in kaart brengen van de omvang, de waarde en de beheerproblematiek van het mobiel erfgoed. Niet alles werd geïnventariseerd en naar waarde beoordeeld, maar



intussen is toch reeds een aanzienlijk traject afgelegd. Het boek is het resultaat van de eerste aanzet voor een beoordelingskader voor inventarisatie en waardebeoordeling. En naast het opzetten van het "Nationaal Register Mobiel Erfgoed" heeft MCN in de vorm van dit rapport de knelpunten, het beheer en de presentatie in beeld gebracht.

In 2005 werd het onderzoek naar de waardstelling van het mobiel erfgoed door het Instituut Collectie Nederland, in samenwerking met CIME / Stabien en de Rijksdienst voor Archeologie, Cultuurlandschap en Monumenten (voorheen "Rijksdienst voor Monumentenzorg) verdiept en afgerond. Er zijn reeds concrete resultaten geboekt : het "VSB-fonds" en het Nationaal Restauratiefonds hebben in 2006 het initiatief genomen om een "revolving fund" op te richten voor het varend erfgoed. Hieruit wordt financiële ondersteuning geboden bij de restauratie van schepen die staan geregistreerd in het Nationaal Register Varende Monumenten. Een andere ontwikkeling is de verruiming van de subsidieregeling voor restauratieaanvragen bij de Mondriaan Stichting voor de periode 2005-2008.

Het voorliggend boek bevat tal van interessante inleidingen over de

verspreiding van verzamelingen (o.m. door Kees Volkers), de link tussen historische transportinfrastructuur en mobiel erfgoed (Peter Nijhof), de cultuurhistorische waardebeoordeling aan de hand van talrijke voorbeelden (Max Popma) en hoofdstukken gewijd aan specifieke aspecten van het mobiel erfgoed , zoals "Rail" (Mark Grootendorst en Renée van den Broeke), "Weg" (Bob Heuft en William Van der Meulen), "Water" (Gaby Schouten, Bart Vermeer), "Lucht" (Arno Van der Holst en Dick Funcke). Bijzonder interessant is ook het overzicht "werkveld mobiel erfgoed op het eind van het boek, met opgave van de "deskundigen", en –per sector- informatie omtrent gespecialiseerde musea, museumhavens, scheepswerven, behoudsorganisaties per branche, archieven en bibliotheken.

**Volledige referentie :**

VAN DER LINDEN Henriëtte (dir.) , KOK Arjen, NIEWEG Jaap, Erfgoed dat beweegt. Waardering van de Mobiele Collectie Nederland. Amsterdam, (Uitgeverij PlanPlan / Instituut Collectie Nederland / Rijksdienst voor Archeologie) 2006. ISBN-nummer : 90 760992 427

## GEUZE EN KRIEK, DE CHAMPAGNE ONDER DE BIEREN

Eens te meer realiseerde Jef VAN DEN STEEN een meesterlijk boek over de brouwerijsector in ons land, dit keer over geuze- en kriebierbrouwerijen. Het boek, voortreffelijk geïllustreerd met talrijke foto's door Andrew VERSCHETZE, begint met een situering van de brouwerijsector in Brabant, waarna de specifieke eigenschappen van lambiek, (het tafelbier) meerts en faro onthuld worden. Daarna volgt een uitgebreid hoofdstuk over de fruitbieren. Vervolgens passeren alle producenten de revue : Belle Vue (Sint-Pieters-Leeuw), Boon (Lembeek), Cantillon (Anderlecht), De Cam (Gooik), De Keersmaeker (Kobbegem), De Troch (Wambeek / Ternat), Drie Fonteinen (Beersel), Girardin (Sint-Ulriks-Kapelle), Hanssens (Dworp), Lindemans (Vlezembeek), Timmermans (Itterbeek), Bockor (Bellegem) en tenslotte Van Honsebrouck (Ingelmunster). Afsluiter is



het hoofdstuk “gastronomie met spontaan gegiste bieren” en een uitvoerige bibliografie.

VAN DEN STEEN Jef, Geuze en kriebier, de Champagne onder de bieren. Leuven, (Davidsfonds) 2006.

ISBN : 90-5826-410-6

## SPORT EN WETENSCHAP, THEMANUMMER VAN HET TIJDSCHRIFT SPORTIMONIUM

Het dubbelnummer 1-2 (jaargang 26, 2006) van Sportimonium focust op het thema “Sport en wetenschap”. Dit onderwerp wordt vanuit verschillende oogpunten benaderd en levert tal van nieuwe inzichten terzake. Opener is de bijdrage van Matthieu LENOIR, Dirk DE CLERCQ en Willy LAPORTE “Mythe of ingenieuze techniek”, die ingaat op de sportbeoefening in het klassieke

Griekenland. In “Het eeuwige dilemma in het peleton” gaat Dries VANYSACKER vervolgens in op de ontwikkeling van de fietstechniek (vaste pion, gelode fietsen, derailleurs en versnellingsmechanismen) versus wedstrijdreglementen. Een hoogst originele bijdrage is “Lichamelijke opvoeding in Congo” van Jef GHESQUIERE, met als ondertitel “over

sport, lichamelijke opvoeding, wetenschap en de institutionalisering ervan". Verder vernemen we meer over de relatie tussen sport, wetenschap en technologie in de bijdrage "Stilstaan bij bewegen" van Chris SCHWARTZ. In "Ling, Brantling, Georii of Daily" zoeken Roland RENSON en Lien VANDERMEERSCH naar de roots van de kinesiologie. Bijzonder boeiend is ook "In loco Pascuae", een uitgebreid interview van Pascal DELHEYE met Prof. Em. Michel OSTYN over de verwetenschappelijk van de lichamelijke opvoeding.

**Praktisch** : Redactieadres Sportimonium = Tervuursevest 101, 3001 Leuven, tel. : 016/22.54.38 . Email = sportimonium@sportimonium.be / www.sportimonium.be. Het Archief, Museum en Documentatiecentrum van het Sportimonium (Ardo) is gehuisvest in het Bloso-domein Hofstade, ingang C, Tervuursesteenweg te 1981 Hofstade (Telefoon : 015/61.82.25)

## VERBORGEN INDUSTRIEEL ERFGOED TE BRUSSEL

"Bruxelles par-delà les murs illustreert een typisch Brussel verschijnsels. Omwille van de grondprijzen en om niet gebruikte binnenterreinen te valoriseren werden in de stad op heel wat binnenterreinen heel wat kleine werkplaatsen en bedrijfjes gebouwd, niet zichtbaar vanaf de straat. Het hoofdstuk "Travail côté cour" is in dat opzicht zeer illustratief. Er is aandacht voor tal van industriële gebouwen, waaronder : de verffabriek Mommens te Sint-Joost-ten-Noode, de Compagnie des Bronzes te Molenbeek, de houthandel Lichten te Schaarbeek, de brouwerij Van

Haelen-Coché te Ukkel, de lingerieateleirs Hauterman te Schaarbeek, de loodtoren achterin de Fabriekstraat te Brussel, de Brouwerij Atlas te Anderlechtin de Zennestraat De auteur geeft ook commentaar bij herbestemmingen van de behandelde gebouwen.

Referentie : MEGANCK Marc, Bruxelles par-delà les murs. 160 intérieurs d'îlots dévoilés. Brussel, (APARTÉ) 2006. ISBN : 2-930327-16-2

## ERFGOEDNIEUWS UIT WEST-VLAANDEREN

Bij de provincie West-Vlaanderen is een nieuw nummer van het tijdschrift "In de steigers" verschenen. In dit magazine vol erfgoednieuws uit de kustprovincie wordt vooral aandacht besteed aan molenrestauraties en monumenten die recentelijk beschermd zijn. De rubrieken met kort erfgoed- en boekennieuws sluiten het tijdschrift af.

Het gaat goed met de windmolens in West-Vlaanderen. In september vorig jaar werden twee gerestaureerde molens ingewijd, terwijl voor twee andere molens de eerste restauratiefase achter de rug is.

Het gaat om de Witte Molen in Roksem die na 42 jaar stilstand op nieuw maalvaardig is en over de Couchezmolen in Zarren, tevens de hoogste molen van ons land. Beide zijn volledig gerestaureerd. Daarnaast ziet de Callantsmolen in Ramskapelle (Knokke-Heist) er opnieuw stralend wit uit, terwijl de restauratiewerkzaamheden

aan de Zandwegemolen in Sint-Pieters op den Dijk (Brugge) volop aan de gang zijn. Aan deze vier molens wijdt Marc Ryckaert een bijdrage.

In 2002 werden in West-Vlaanderen 254 monumenten, één stadsgezicht, zeven dorpsgezichten en drie landschappen beschermd. In vorige bijdragen in "In de steigers" werd al een overzicht gegeven van de monumenten die in de Brugse binnenstad en in het arrondissement Oostende werden beschermd. In een derde deel komen de overige beschermde monumenten aan bod. Ze worden allen door Jeroen Cornilly beschreven.

"In de steigers. Erfgoednieuws uit West-Vlaanderen" verschijnt drie keer per jaar en is een uitgave van de Provinciale Dienst voor Cultuur, afdeling Cultureel Erfgoed, in opdracht van de bestendige deputatie van de provincie West-Vlaanderen.

## RESULTAAT SIWE-LEDENBEVRAGING

Beste leden, u reageerde niet erg talrijk op onze bevraging over de SIWE-werking, maar de binnengekomen antwoordbladen lieten ons toch toe bepaalde trends en wensen vast te stellen. In onderstaande leest u een bondige verwerking van de SIWE-enquête. Suggesties en opmerkingen blijven uiteraard steeds welkom !

SIWE-leden, zo blijkt, hechten vooral belang aan onze publicaties, minder aan ledenactiviteiten. De interesses van de leden loopt zeer sterk uiteen en gaat van algemene interesse voor technologie, industrieel en wetenschappelijk erfgoed tot specifieke interesse voor varend erfgoed, scheikunde, farmacie, voeding en elektronica.

SIWE-leden geven toe weinig aanwezig te zijn op ledenactiviteiten. Er is een overaanbod aan activiteiten en men is vooral geneigd deel te nemen indien de bezoeken een exclusief karakter hebben. Men stuurt aan op een vroegere en ruimere bekendmaking van de activiteiten.

SIWE-leden stellen uiteenlopende onderwerpen voor uitstappen en studiedagen. Er is echter weinig animo voor deelname aan eventuele tweedaagse of meerdaagse reizen. Als reisdoelen worden o.m. Noord-Frankrijk en het Roergebied genoemd.

SIWE-leden blijken onvoldoende op de hoogte te zijn en gebruik te maken van de dienstverlenende functie van de vereniging.

Men oordeelt dat de SIWE-Nieuwsbrief een goede periodiciteit heeft en is over het algemeen tevreden over de inhoud. Sommigen oordelen dat er te veel verschillende onderwerpen aan bod komen, wat uiteraard precies de bedoeling is van de vele korte nieuwsberichten over de actualiteit binnen de sector.

Over SIWE-Magazine is men redelijk tevreden. Positief vindt men het didactisch, toegankelijk en tegelijk deskundig karakter van de bijdragen. Toch mogen de thema's nog diverser zijn. Over de wenselijkheid of niet van thematische nummers lopen

de meningen echt uiteen. De helft vindt themanummers een pluspunt, anderen pleiten voor een gevarieerd aanbod in elke aflevering.

Over toekomstige Magazine-onderwerpen doet men uiteenlopende suggesties, gaande van "binnenscheepvaart" tot "ingaan op het sociaal leven van het erfgoed" (volkculturele invalshoek) en "hergebruik van industrieel erfgoed".

De meeste respondenten maken soms gebruik van de SIWE-website, sommigen vaak, anderen nooit. Het SIWE-trefcentrum in de Molens Van Orshoven is bekend bij de meeste respondenten, en de meesten kennen (zij het meestal oppervlakkig) de SIWE-collectie en het documentatiecentrum. De enquête leverde een aantal niet eerder bekende emailadressen van leden, altijd handig voor de digitale versturing van de Nieuwsbrief.. (SIWE-Magazine wordt in elk geval in de toekomst verder per post toegestuurd naar alle leden).

De enquête maakte ook de bereidheid bekend van een paar nieuwe vrijwilligers. Een van de respondenten feliciteert de vereniging met de woorden : "U doet het uitstekend, in acht genomen de beperkte middelen. Zonder organisaties als SIWE zou veel van het industrieel en wetenschappelijk erfgoed nog sneller verloren gaan".

---

## HOE LID WORDEN VAN SIWE VZW

---

Door uw bijdrage te storten op rekening 001-3088106-90 van SIWE vzw  
 Stapelhuisstraat 15 - 3000 Leuven  
 IBAN: BE 34 00 13 0881 0690 - BIC: GEBABEBB

### JAARLIJKSE BIJDRAGE

#### BELGIË

Sympathiserend lid	18.00EUR
Vereniging:	30.00EUR
Steunend lid, bedrijf:	35.00EUR

#### BUITENLAND

Sympathiserend lid	25.00EUR
Vereniging:	35.00EUR
Steunend lid, bedrijf:	35.00EUR

Ieder lid ontvangt het SIWE-magazine en de SIWE-nieuwsbrief  
 Stuur ons uw e-mail adres, dan versturen wij u de Nieuwsbrief digitaal, dat bespaart ons  
 druk- en verzendingskosten. Het Magazine ontvangt u per post.

---

## HERINNERING

---

Gelieve uw lidgeld voor 2007 tijdig te storten.  
 Wij danken U hiervoor van harte.

De redactie

---

## GEZOCHT: VERZAMELAARS

---

SIWE vzw is steeds op zoek naar verzamelaars van industrieel en wetenschappelijk  
 erfgoed. Wij hebben deze informatie nodig om ons gegevensbestand te optimaliseren  
 en om schenkingen die wij om uiteenlopende redenen zelf niet kunnen verwerven te  
 kunnen doorverwijzen. Bent u zelf verzamelaar of kent u iemand stuur ons de coördinaten  
 door naar [info@siwe.be](mailto:info@siwe.be). U draagt hierdoor een steentje bij het in kaart brengen van het  
 erfgoedlandschap.

SIWE vzw is aangesloten bij



De werking van SIWE wordt mogelijk gemaakt door de financiële steun van :



Levens  
Ervenis  
Stichting



melisconstructie  
aellenman b.v.b.a.



N.V. Domein Ternesse S.A.

ATELIERS  
BONTE

België-Belgique
P.B. - P.P.
BC 1680

Afzender : SIWE v.z.w.  
Erkeningsnummer: P209286

Afzender : SIWE v.z.w.  
Stapelhuisstraat 15  
3000 Leuven